



Администрация Пермского муниципального округа Пермского края
Комитет имущественных отношений

РАСПОРЯЖЕНИЕ

08.12.2023

№ 4084

Об установлении публичного сервитута на часть земельного участка

В соответствии со ст. 23, гл. V.7 Земельного кодекса Российской Федерации, Федеральным законом от 25.10.2001 № 137-ФЗ «О введении в действие Земельного кодекса Российской Федерации», пп. 3.2.5 п. 3.2 разд. 3 Положения о комитете имущественных отношений администрации Пермского муниципального округа, утвержденного решением Думы Пермского муниципального округа Пермского края от 29.11.2022 № 48, на основании ходатайства акционерного общества «Газпром газораспределение Пермь» (ИНН 5902183841, ОГРН 1025900512670) (далее - АО «Газпром газораспределение Пермь») от 21.11.2023 № 15255:

1. Установить в интересах АО «Газпром газораспределение Пермь» публичный сервитут площадью 330 кв.м на часть земельного участка:

- с кадастровым номером 59:32:3250001:15240 (330 кв.м), расположенный по адресу: Пермский край, Пермский район, Култаевское с/пос., с. Култаево.

Цель: Для размещения линейных объектов системы газоснабжения, которые необходимы для организации газоснабжения населения, подключения (технологического присоединения) к сетям инженерно-технического обеспечения «Газопровод-ввод до границы земельного участка по адресу: Рубиновая ул 36, Култаево с».

Срок: 49 лет.

2. Утвердить границы публичного сервитута земельного участка, указанного в п. 1 настоящего распоряжения, согласно прилагаемой схеме расположения границ публичного сервитута.

3. Срок, в течение которого использование указанных в п. 1 настоящего распоряжения земельного участка в соответствии с его разрешенным использованием будет невозможно или существенно затруднено в связи с осуществлением сервитута – не установлен.

4. Порядок установления зон с особыми условиями использования территорий и содержание ограничений прав на земельные участки в границах

таких зон установлен Постановлением Правительства РФ от 20.11.2000 № 878 «Об утверждении правил охраны газораспределительных сетей». Охранная зона газораспределительной сети - территория с особыми условиями использования, устанавливаемая вдоль трасс газопроводов и вокруг других объектов газораспределительной сети в целях обеспечения нормальных условий ее эксплуатации и исключения возможности ее повреждения.

5. Плата за публичный сервитут устанавливается в соответствии с Федеральным законом от 29.07.1998 № 135-ФЗ (ред. от 19.12.2022) «Об оценочной деятельности в Российской Федерации» и методическими рекомендациями, утверждёнными приказом Минэкономразвития России от 04.06.2019 № 321.

6. Комитету имущественных отношений администрации Пермского муниципального округа в течение 5 рабочих дней со дня подписания настоящего распоряжения:

6.1. направить настоящее распоряжение в Управление Федеральной службы государственной регистрации, кадастра и картографии по Пермскому краю;

6.2. направить настоящее распоряжение в АО «Газпром газораспределение Пермь», а также сведения о лице, являющегося правообладателем земельного участка, сведения о лице, подавших заявление об учете его прав (обременений прав) на земельный участок, способах связи с ними, копии документов, подтверждающих право указанного лица на земельный участок;

6.3. разместить настоящее распоряжение на официальном сайте Пермского муниципального округа в информационно-телекоммуникационной сети Интернет <https://permokrug.ru>.

7. Настоящее распоряжение вступает в силу со дня его подписания.

9. Контроль исполнения распоряжения возложить на заместителя председателя комитета М.В. Королеву.

Председатель комитета

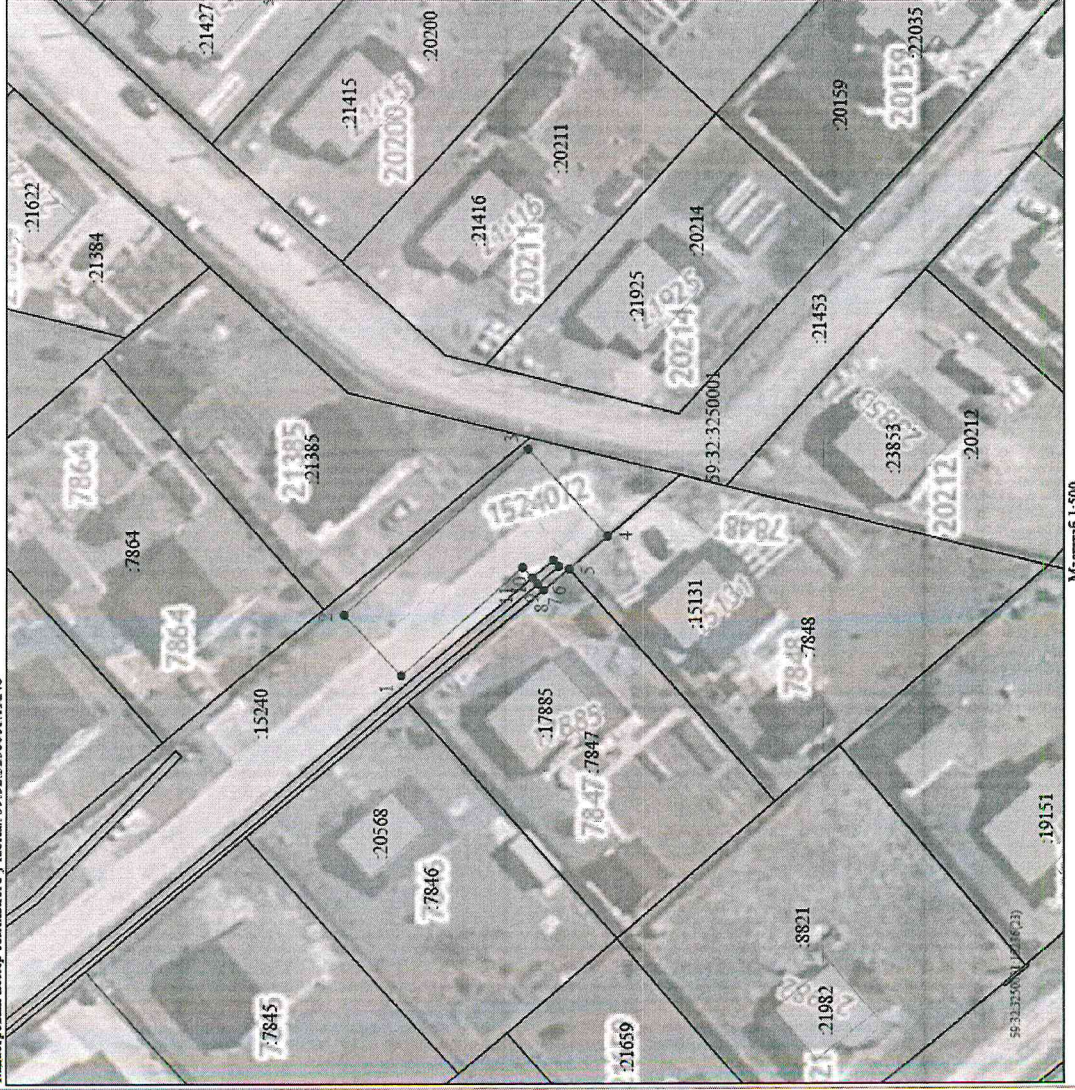


Е.А. Демидова

Приложение № 1
к распоряжению
комитета имущественных
отношений администрации
Пермского муниципального округа
от 08.12.2023 № 4084

Схема расположения грани публичного сервитута

Объект: Газопровод-ввод до границы земельного участка по адресу: Рубиновка ул. 36, Култаево с.
 Местоположение: Пермский край, Пермский муниципальный округ, с. Култаево
 Область: площадь земельного участка или части земельного участка, кв. м. 330
 Категория земель: земли населенных пунктов
 Кадастровый номер земельного участка: 59-32-3250001.15240



Обозначение точек грани	Координаты, м (МСК-59 зона 2)		Метод определения координат в Средней квадратической системе погрешность положения кадастровой точки
	X	Y	
1	506449,32	2211775,57	Метод спутниковых геодезических измерений, 0,10
2	506456,06	2211782,96	Метод спутниковых геодезических измерений, 0,10
3	506431,31	2211802,79	Метод спутниковых геодезических измерений, 0,10
4	506424,80	2211792,38	Метод спутниковых геодезических измерений, 0,10
5	506429,41	2211788,50	Метод спутниковых геодезических измерений, 0,10
6	506432,45	2211785,94	Метод спутниковых геодезических измерений, 0,10
7	506433,12	2211786,67	Метод спутниковых геодезических измерений, 0,10
8	506430,64	2211788,80	Метод спутниковых геодезических измерений, 0,10
9	506431,29	2211789,56	Метод спутниковых геодезических измерений, 0,10
10	506433,80	2211787,41	Метод спутниковых геодезических измерений, 0,10
11	506431,95	2211788,67	Метод спутниковых геодезических измерений, 0,10

Условные обозначения:

- проектная граница публичного сервитута
- граница земельного участка ранее урегулированного в ЕГРН
- граница кадастрового квартала
- граница муниципального образования
- граница объекта капитального строительства ранее урегулированного в ЕГРН
- кадастровый номер квартала
- кадастровый номер земельного участка (объекта капитального строительства) в кадастровом квартале
- местоположение проектируемого сооружения (газопровод-ввод в эксплуатацию)
- существующий газопровод

59-32-3250001
7848